

Professor A. E. Verrils to nye Cephalopodslægter:  
*Sthenoteuthis* og *Lestoteuthis*.

Bemærkninger og Berigtigelser

• ved

**Japetus Steenstrup.**

(Fremlagt i Mødet d. 22. Oktober 1880.)

Hertil Tavle I.

I «Transactions of the Connecticut Academy of Arts and Sciences. Vol. V. Part I.» har Hr. A. E. Verril, Professor ved Yale-College, Newhaven, Conn., leveret et omfangsrigt Arbejde over Cephalopoderne ved Amerikas nordøstlige Kyster<sup>1)</sup> og i den første Afdeling af dette netop behandlet «Sømunkenene» eller Kæmpeblæksprutterne (*Architeuthis*<sup>2)</sup>), af hvilke der jo er kommet et ikke ringe Antal tilsyne i det nordamerikanske Atlanterhav,

<sup>1)</sup> «The Cephalopods of the North-Eastern Coast of America» p. 177—257, w. 14 plates. 1880.

<sup>2)</sup> Verril, ligesom ogsaa Tryon og flere skrive stedse, og som det synes med velberaad Hu, *Architeuthis* istedetfor *Architeuthas*, hvilket i dobbelt Henseende er fejlagtigt; først nemlig fordi jeg ikke har kaldt Slægten med det første Navn men med det sidste, hvilket altsaa, saafremt det ikke ellers er givet imod de faste Regler, maa respekteres; dernæst fordi Grækerne, og navnlig Aristoteles, ved «*Teuthis*» kun forstode en mindre og svagere Blæksprutte, ved «*Teuthos*» derimod en stærkere og større, og S sammensætningen *Architeuthis* altsaa bliver ligesaa meningsløs som om man i Dansk vilde sige Kæmpe-Dværgsprutte, eller lignende. Fra den sproglige Side er der altsaa en Modsigelse i Verrils Navn *Sthenoteuthis*, og ogsaa dette burde have været *Sthenoteuthus*.

og fornemlig fra Dybderne, som omgive de newfoundlandske Banker<sup>1</sup>).

I sin Behandling af disse har Verril optaget Bemærkninger om beslægtede Former samt om lignende store Arter af Blæksprutter fra andre Egne af Havet og har da søgt Lejlighed til at begrunde de to Slægter, der nævnes i Overskriften over denne Meddelelse.

Professor Verrils Afhandling, der indeholder mange nye og vigtige Data, er i mine Øjne et umiskjendeligt Tegn paa, at der nu i Amerika paa ny er kommen nogen virkelig Interesse for denne Dyreklasse, noget hvortil man ikke har sét synderligt Spor, siden Lesueur i Aaret 1821 leverede sine for den Tid fortrinlige Bidrag til Kundskab om flere nye Former. I sin Beskrivelse af de enkelte Blæksprutter har vor amerikanske Kollega tydeligt nok nedlagt en ikke ringe Flid, om denne end ikke altid har faaet det heldigste Udtryk i en vis Udførlighed; thi dennes Betydning enten for vedkommende Forms rette Erkjendelse eller for dens Identifikation med andre, vil neppe blive vurderet synderligt højt af nogen, der maatte være mere fortrolig med Cephalopoderne eller med Dyr af lignende Bygning. Paa den anden Side kan Afhandlingen dog ikke frikjendes for, uagtet denne sin Udførlighed, at røbe en vis Mangel paa Indsigt i selve Formerne og paa grundigere Kjendskab til den Litteratur, der iforvejen haves om dem. Men et Arbejde, der som dette, bærer Præg af alvorlige Bestræbelser og som, Ark efter Ark, viser tydeligen, at disse bedre og bedre lykkes, kan man imidlertid ikke andet end modtage med Glæde og ønske god Fremgang. For at fremme saavel denne som Arbejdets Afbenyttelse i en videre Kreds føler jeg mig derfor tilskyndet til ved de efterfølgende Bemærkninger og Berigtigelser, at oplære flere misforstaaede Forhold, der efter min Mening have foranlediget Forfatteren til uden Grund — og, naturhistorisk talt, altsaa ogsaa uden Beret-

<sup>1</sup>) •Part I. The Gigantic Squids (*Architeuthis*) and their allies; with observations on similar large species from foreign Localities. Pl. XIII—XXV.

tigelse — at opstille de i Overskriften nævnte nye Slægter. Ved at meddele, hvad jeg ovenfor kaldte Bemærkninger og Berigtigelser, saa tidligt som muligt, haaber jeg ogsaa at bidrage mit til, at disse Miskjendelser ikke skulle virke mere forstyrrende ind i vor videnskabelige Literatur, end uundgaaeligt er i saadanne Tilfælde.

## I.

**Sthenoteuthis.**

*A. E. Verril.* 1880. l. c. p. 222—33. Pl. XXI. XXVI.

= *Ommatostrephes* *D'Orb.* Species typicæ.

= *Cycria* *Leach.* 1817 «msc.»; 1849 publ.

Igjennem den Synonomi, jeg her stiller under Verrils Slægt *Sthenoteuthis*, skimtes strax min Indvending imod den. Slægtens Indhold er ganske vist naturligt nok, men, som jeg har omtalt det i min foregaaende Afhandling «om de Ommatostrephagtige Blæksprutters indbyrdes Forhold» (Overs. 1880, S. 73—110), kan netop dette Indhold paa ingen Maade skilles ud fra Ommatostrephslægten, da det udgjør selve Kjærnen af denne Slægt, saaledes som Slægtens Opstiller, D'Orbigny, opfattede den. Som Type for Slægten *Sthenoteuthis* sætter nemlig Verril sin i 1878 i Sillimans American Journal of Science and Arts pag. 207—8, oprindelig under Navnet *Architeuthis megaptera* beskrevne stærke og store Ommatostrephform fra Cap Sable Nov. Scot.; i denne Form saae han imidlertid senere at han havde havt en mindre ægte Architeuth for sig, og i 1880, i sin ovennævnte Afhandling i Connecticut Academy's Transactions, udpegede han den allerede S. 197 (Noten) i en almindelig Slægtskildring af *Architeuthus* «as a subgenus or perhaps as a distinct genus, which I propose to call *Sthenoteuthis*», og faa Blade længere hen (p. 222—23) finde vi den ogsaa fremtrædende i fuld Betydning af en Slægt, forskjellig fra Architeuthen. Til denne nye Slægt *Sthenoteuthis* henfører han sammesteds en anden Ommatostreph (fra Bermudasøerne), som han udførligen beskriver og



anser for at være min *O. pteropus*, hvilken den i hvert Fald staar saare nær. Til Slutning (p. 223, note) indlemmer han ogsaa i Slægten: *Omm. Bartramii* (Les.).

For at forstaa, hvorledes Professor Verril har kunnet henføre en Form, hvilken nu ses at være en virkelig typisk Ommatostreph, først som en Art og senere som et Subgenus indenfor Architeuthusslægten, maa man erindre to Omstændigheder. Først at Verril betragter disse to Slægter for i det hele at staa hinanden meget nærmere, end Forholdet virkelig er; thi han lader egentlig *Architeuthus* kun være, eller i alt Fald fornemlig være, adskilt fra *Ommatostrephes* ved et Apparat til Fangarmenes Sammenhæftelse, hvilket han finder baade hos Architeuthen og hos de Former, han nu kalder *Sthenoteuthis*, om end i meget forskjellig Uddannelse. Dernæst at han var kommen ind paa denne vrang Opfattelse just derved, at han fejlagtigt betragtede den nordamerikanske *Omm. illecebrosus* (Les.), der ikke har et saadant Apparat, for at være Typen for D'Orbignys Slægt *Ommatostrephes*, medens denne Art er en atypisk Form, og aabenbart er den Art, med hvilken D'Orbigny allersidst og først ligesom ved Afslutningen af sine Værker har gjort nøjere Bekjendtskab.

Denne atypiske Side af D'Orbignys Slægt har jeg i min forrige Afhandling udskilt under Slægtsnavnet *Illex*, omfattende to hinanden meget nærstaaende Arter, den nordvestlige eller amerikanske *Illex illecebrosus* (Les.), og den østligere og sydligere *Ill. Coindetii* (Ver.) (se Overs. f. 1880, S. 82 og 90—91).

Et andet, heller ikke fuldt typisk Led indenfor D'Orbignys Ommatostrephslægt udsondrede jeg samme Gang som *Todarodes* (se Overs. f. 1880, S. 83, 90).

Den tilbageværende større tredie Gruppe indenfor Slægten<sup>1)</sup> med brede og tynde Hudvinger paa Sidearmparrene, hvilket netop findes paa alle de Former, D'Orbigny oprindeligen

<sup>1)</sup> Hermansen: *Indicis Generum Malacozoorum Primordia* II. p. 145 angiver rigtig som Typ. for *Ommatostrephes Loligo Bartramii* Lesueur.



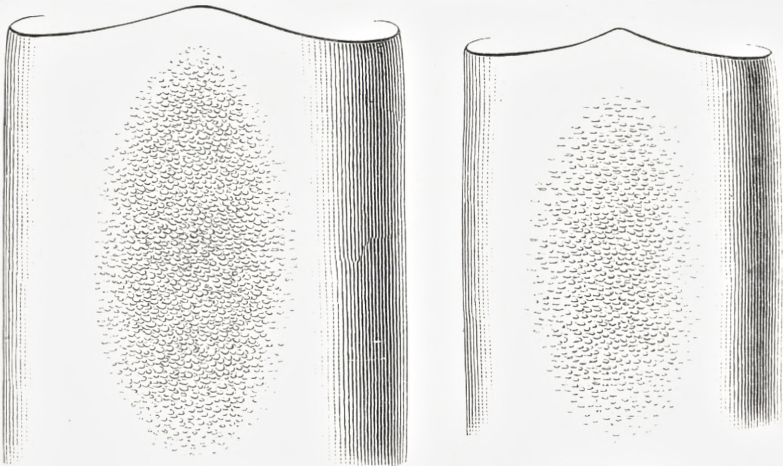
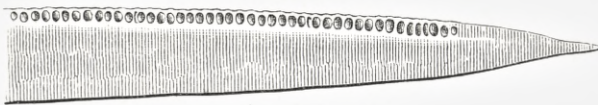
havde indbefattet i sin Slægt, og paa hvilket han lagde saa megen Vægt, blev tilbage som Centrum og Hovedtyp for Ommatostrepherne under det D'Orbignyske Slægtnavn, saaledes som vore Regler for den systematiske Behandling af et kollektivt Slægtsindhold paabyde det.

Men nu er det netop paa disse armvingede Former med en Række af Hæftepuder paa Tentakelkøllens ene Side at Verril p. 222—23 har opstillet sin Slægt *Sthenoteuthis*, og denne er altsaa i Indhold aldeles identisk med *Ommatostrephes sens. strict.*, og bliver kun et Videnskaben besværende Synonym til denne. Anderledes vil det vist heller ikke kunne stille sig i Fremtiden.

Vel vilde man kunne tænke sig, at Arterne, som henhørte under denne Slægt, i Tidens Løb bleve noget talrigere, og at disse da tillige kunde samle sig i to Grupper, den ene omfattende f. Ex. de smaa Former *Omm. Bartramii* (Les.), *Omm. oualaniensis* (Less.) og *Omm. pelagicus* (Bosc.), den anden f. Ex. de større og kraftigere: *Omm. pteropus* Stp., *Omm. gigas* D'Orb., *Omm. megaptera* (Verr.), samt at man i to saadanne Grupper vilde finde ligefrem Udtryk for to, om end uvæsentlig forskellige Underslægter; men dermed var det endnu ikke givet, at det foreslaaede Slægtsnavn *Sthenoteuthis* kunde faa Anvendelse paa de større Former, for hvilke Verril nu har foreslaaet det. Det vil til den Tid, efter de da foreliggende Formers Forhold til de Arter, paa hvilke D'Orbignys Slægt *Ommatostrephes* blev opstillet, blive at overveje, om ikke atter *Ommatostreph*-Navnet blev at hævde just for hine større, og ikke for de mindre. For disse sidste foreligger der jo allerede ligesom i Reserve andre foreslaaede Slægtsnavne: *Cycria* (Leach) fra 1849 (Typ. *Omm. Bartramii* (Les.)) og *Hyaloteuthis* (Gray) fra 1849 (Typ. *Omm. pelagicus* (Bosc.)).

Men dette er, som antydet, kun et fjernt Fremtidsspørgsmaal, naar engang en nu blot tænkt Mulighed maatte indtræde, og dertil er der vistnok lange Udsigter. I Anledning af den mulige

Indtræden af en saadan, vil jeg dog ikke undlade her at gjøre opmærksom paa en egen Bygning, et Lag af lindseformede Kjertel-Legemer, lodret stillede over Muskulaturen paa Dyrets Forryg, som jeg har iagttaget hos *Omm. pteropus* Stp. (A), *Omm. gigas* D'Orbg. (B) (men ikke hos *Dosidicus Eschrichtii* Stp.), og som jeg ikke har sét tydelig udtalt hos de mindre: *Omm. Bartramii* (Les.), *Omm. oualaniensis* (Less.) og *Omm. pelagicus* (Bosc.)

A,  $\frac{1}{2}$  nat. St.B,  $\frac{1}{2}$  nat. St.

A', nat. St. (se S. 27).

Hertil nu kun et Par Berigtigelser med Hensyn til den Form, der indirekte havde fremkaldt *Sthenoteuthis*-Slægtens Opstilling, i det den urigtigen var af Prof. Verrill bleven ansét som Type for D'Orbignys Slægt: *Ommatostrephes*, nemlig *Illex illecebrosus* (Les.), og hos saa mange Forfattere og saa længe havde gaaet under den urigtige Benævnelse *Omm. sagittatus* (Lam.).

Det forholder sig nok rigtig, at Lamarcks *Loligo sagittatus* var. B. er en *Omm. Bartramii* (Les.), saaledes som jeg



gjentagne Gange har fremstillet det; men det er urigtigt, naar Prof. Verril p. 280 note og Sillimans American Journal 1880, p. 289, anfører, at Blainville erkjendte denne Identitet eller anvendte dette Lamarckske Navn paa *Omn. Bartramii*; tvertimod, hos Blv. opføres disse to Arter just som forskellige, den ene i Begyndelsen den anden i Midten af hans Artsrække, men han ansaa dem for nærbeslægtede (smlgn. hans Udtryk «a beaucoup de rapport avec le calmar sagitté»).

Naar Prof. Verril i det endnu meget svævende Spørgsmaal om Artsforskjellighederne imellem den amerikanske, mere nordlige Form af *Illex*, *Ill. illecebrosus* (*Les.*), og den europæiske, mere sydlige Form af samme Slægt, *Ill. Coindéti* (*Vér.*), fremhæver den formentlige Forskjel i Kroppens Længde og Førhed, idet han anfører, at den europæiske, efter de i Europa deraf givne Figurer, er kortere og bredere, den amerikanske længere og smallere, da er der noget meget ufuldstændigt og uklart i hans Udtalelse. Han siger vel: «The figure given by V é r a n y is, however, an exception in this respect, for in it the body is represented about as long as in some of our larger specimens» (pag. 280 nederst; Sillim. Amer. Journ. p. 289, nederst), men han paa-agter ikke, at det paa pegede Exemplar hos V é r a n y er udtrykkelig angivet som ♀, og maa følgelig sammenholdes med en ♀ og ikke med en ♂, og af Verrils Ord faar man ikke at vide, med hvilket Kjønn Sammenligningen er skét, medens man derimod af gjentagne Udtryk hos Verril véd, at han ansér Hannerne for længere end Hunnerne (cfr. min forrige Meddelelse S. 93).

Med Hensyn dernæst til den Henvisning, som Prof. Verril har gjort til Jeffreys British Conchology. V. pl. 5. p. 129 maa det bemærkes, at denne Figur nok vedkommer denne Art, men det er en baade formindsket og mindre nøjagtig Kopi af den hos Forbes and Hanley. IV. pl. RRR. fig. I, hvilken Originalfigur just rigtig gjengiver de otte-radede tætstillede Sugekopper paa Tentakelkøllen hos denne Art. Derimod er det noget af det



yppige Virvar<sup>1)</sup>, der findes i Jeffreys Behandling af de engelske Cephalopoder, naar han her i sin Conchology p. 130, trækker *Omm. Eblanæ* (Ball), afbildet paa Tavlen SSS hos Forbes and Hanley fig. 2, ind under vor *Illex* eller disse Forfatteres *Omm. sagittatus*. Uden her at ville tale om Uligheden i Krop-Omrids fremhæve vi udtrykkelig af Beskrivelsen, at der paa Tentakelkøllens Spids kun var fire Rækker af Sugekopper, og Figuren gjengiver heller ikke uden fire, hvilket Forhold stiller den i en ganske anden Gruppe (cfr. disse Overs. f. 1880, S. 91 og 97). Formodningen om, at det er en Hun, er vist kun en blot og bar Gisning.

Herved kommer jeg da naturligen til at minde om de ydre Kjønnsforhold, som jeg har berørt i forrige Afhandling S. 91 og 93, note, om hvilke der hersker en vis international Dissonants imellem Amerika og Europa, idet jeg til Slutning skal henvise til de ikke aldeles kongruente Angivelser om den hektokotyli- serede Arm hos *Illex illecebrosus*, der findes i Verrils sidste Afhandling p. 271 og 268 fra Juni Maaned 1880 og hans Meddelelse i Sillimans American Journal 1880 (April) p. 280.

<sup>1)</sup> Lempeligere Udtryk kan her neppe anvendes, naar Forf. 1869, 13 Aar efter at de ydre Kjønnsforskjelligheder vare blevne udrede, beskrevne i flere Sprog og afbildede, og, for at bruge Jeffreys eget Udtryk (V. p. 134) netop «by one of the greatest authorities on the Cephalopods» kan byde sine Landsmænd og fremmede Naturforskere saadanne Skjødelsløsheder, som at «the male (of *Sepiola Rondeleti*) is *Sepiola Atlantica* of D'Orbigny»; eller at *Loligo Forbesii* sp. med de fire Rækker omtrent ligestore Kopper paa Tentakelkøllen kunde være en Kjønnsform af *Loligo vulgaris*, der paa Tentakelkøllen har to store og to mindre Kopperækker, uagtet ♂♂ af begge blevne beskrevne; og derhos støtte et saadant Indfald med et Argument, som dette, at Dr. Krohn jo hos Hunner af *Rossia dispar* har fundet «equal-sized suckers, while in de male they are unequal (NB. paa Armene, ikke paa Tentakelkøllerne), and therefore it is unsafe to depend on this character» (!), og lader ude af Agt, at den her antydede Krohnske lagttagelse har jeg ikke alene i samme Afhandling, hvori *Lol. Forbesii* opstilledes, udførlig omtalt, men tillige — styret over i en rigtigere Form. — Som yderligere Exempel paa den ukritiske Benyttelse af Litteraturen skal her kun nævnes hans Henførelse af *Illex* til Blainvilles *L. sagittatus*, og af den Fabriciusske grønlandske Krogblæksprutte (= *Gonatus*) til *Loligo vulgaris*. (!)

## II.

**Lestoteuthis.**

A. E. Verril. 1880. l. c. p. 250—51 Pl. XXIII, XXIV.

Typus = *Onychoteuthis Kamtschatica* Middg. 1849.

= *Gonatus* Gray 1849.

= *Owenia* p. p. Prosch 1847.

Som det vil sés af de her anførte Synonymer, bliver min Anke imod denne Slægts Opstilling den samme som imod den foregaaendes, og de af Verril her begaaede Fejl, om de end tildels ere mere undskydelige, ere af samme Art.

Verrils Slægt *Lestoteuthis* er nemlig opstillet paa Middendorffs Beskrivelse og Figur af et ældre Individ af *Onychoteuthis Kamtschatica*, der er samme Art som den grønlandske Blæksprutte *Onychoteuthis Fabricii* Lichtenst., (*Sepia Loligo* O. Fabric. fn. gr. no. 350, p. 358—59), af hvilken atter et yngre og mindre Individ laa til Grund for Grays nye Slægt *Gonatus*, nemlig Møllers: «*Onychoteuthis? amoena*». Med denne Sammenhæng har min Kollega ved Yale College i Newhaven ikke været bekendt, og han har rimeligvis heller ikke kunnet være det, uden at have arbejdet sig langt dybere ind i denne Klasse Dyr og deres Litteratur, end han hidtil sés at være kommen.

*Gonatus* er ganske vist en af de mest ejendommelige og interessanteste Krogblæksprutter, vi hidtil kjende, men alligevel hører den til de mest miskjendte Former i den hele Cephalopodklasse. Af en mere omfattende Afhandling om den, der er ledsaget med Figurer og som støtter sig til vort temmelig store, nogenlunde sammenhængende Materiale af den, især fra Grønlandshavet, vil jeg derfor her korteligen uddrage Hovedkaraktererne for denne nordlige Slægt<sup>2)</sup>.

*Gonatus* er en Enoploteuth i D'Orbignysk Forstand og har

<sup>1)</sup> Mémoires de l'Académie Imp. des Sciences de St. Pétersbourg. VI. Série Sciences Naturelles T. VI. 1849. p. 515—16, Pl. X 2, Fig. 1—7.

<sup>2)</sup> Hvorfor jeg ikke her bruger højnordisk eller arktisk, vil senere ses.



altsaa Hornkroge udviklede baade paa Armene og paa Fangearmene, men fra alle Enoplotheuter, som D'Orbigny kjendte eller som senere ere blevne os bekendte, afviger den i Armenes og Fangearmenes Udstyr, i Formen og Bygningen af dens gladius og i Tandraderne paa Radula; thi

1. alle Armparrene have fire Rækker af Sugekopper eller Kroge (alle andre kjendte Oigopsider have kun to). (Se Fig. 3. 4.)
2. Bugarmene have i alle fire Rækker kun Sugekopper, medens de 6 andre Arme have to Rækker af Sugekopper langs Randene og indenfor disse to andre Rækker med Kroge (en Forskjel i Armparrenes Udstyr, som ikke hidtil er kjendt hos nogen Enoplotheuth eller Krogsprutte i Almindelighed). (Se Fig. 3—4.)
3. Dens Fangarme eller Tentakler ere langs ned ad deres meget lange Stilk udstyrede med regelmæssig stillede Længderækker af smaa Sugekopper og tilsvarende Hæftepuder, der tillade Tentakelstilkene at sammenhæftes i deres hele Længde (et Forhold, som hidtil ingen anden Krogsprutte frembyder), (Fig. 5, 6, 6' og 6'') og
4. dette Sammenhæftnings-Apparat fortsætter sig langs ad den ene Side af Køllen og udvikler sig der meget stærkt og ejendommeligt til en Gruppe af 5—6 større Kopper og Puder (se Fig. 6, *d*), medens Køllens Midte indtages af en meget kort Række af to større og tre meget smaa Hornkroge og Køllespiden i stor Udstrækning findes besat med smaa Sugekopper (Fig. 6, *a, b, f*). (Paa selve Køllen har ingen af de kjendte Krogsprutter Sammenhæftningsapparater.)
5. Dens Rygblad eller Gladius er oventil afsmalnet og næsten linedannet, i sine to nederste Trediedele mere lancetformig udbredt, og ender nedad i en hul Kop eller et Kræmmerhus. Denne Kop har indvendig flere Tverbunde og beklædes ikke udvendig og bagtil med en solid



Hornpig (hvilken ellers de fleste, maaske alle Onychoteuther og Enoploteuther, frembyde; medens ingen af de hidtil kjendte Arter af disse have bagtil en saadan Hulkop). (Fig. 7.)

6. Dens Finner strække sig langt ud over Kroppens Spids, og glide paa den bagerste Del af Rygbladet med deres faste, sadelformige Finnebrusk. (Fig. 2.)

7. Tungepladens Tænder staa kun i fem Rækker (istedetfor de andres syv).

Det er altsaa, som man sér, ingenlunde i Kombinationen af disse Karakterer, at det betegnende for en *Gonatus* er, men dette er allerede i hver enkelt af dem; thi ingen af Karaktererne findes hos nogen anden hidtil kjendt Enoploteuth. Dette betegnende gjenkjendes dernæst uden Vanskelighed hos Dyret i alle Aldre, naar man ved en opmærksom Undersøgelse har faaet Øje for det; men har man ikke dette, og har man kun mere overfladisk betragtet Dyret, oversés eller mistydes let det ene eller det andet, hvilket den af Litteraturen høstede Erfaring noksom har lært os. Saaledes vilde allerede H. P. C. Møller i sin *Index Molluscorum Grönlandiæ* (Krøyers Naturh. Tidsskr. 1842, S. 76) i de kun 2 Tommer lange Exemplarer af hans formentlig nye Art af *Onychoteuthis*, «*O? amoena*», ikke erkjende det yngre Dyr af de dobbelt eller flerdobbelt saa store *On. Fabricii* *Lichtenst.* (= *Sepia loligo* *o. Fabr.* fn. gr. no. p. 357), ja neppe nok, som man sér af Spørgsmaalstegnet, erkjende dem for at høre til samme Slægt. Og da Inspektør Møller senere af denne sin «*O? amoena*» overlod til British Museum tre Exemplarer, dannede Dr. J. E. Gray paa disse endog en egen Slægt: *Gonatus*, som han fjernede ikke blot meget langt fra den Fabriciske Art (*On. Fabricii* *Licht.*), men næsten saa langt som muligt fra den (sé *Catalogue of the Mollusca in the Collection of the British Museum. Part I. Cephalopoda.* 1849. S. 66), — nemlig til hans Familie *Loligidæ*.

Herved bør det dog erindres, at Gray ikke af Autopsi kjendte den Fabriciske Art, da der dengang ikke fandtes noget

Exemplar af den i British Museum, men samtidig maa det stærkt fremhæves, at han rigtignok heller ikke havde søgt den ringeste Oplysning om den i O. Fabricii Fauna grönlandica. Han gjentager nemlig ganske sorgløs D'Orbignys besynderlige Fejltagelse, at henføre den grønlandske Blæksprutte til *Onychot. Bergii* Lichtst., en Fejltagelse, man maa kalde aldeles uforstaaelig fra D'Orbignys Side. Den af O. Fabricius netop nu for hundrede Aar siden (1780) udgivne «Fauna grönlandica» siger jo tydeligt nok i den udførlige Beskrivelse af den Blæksprutte, han kaldte «*Sepia loligo*», at Armenes Udstyr stod i fire Rækker og at de to mellemste vare forskjellige fra de to langs med Randene, fremdeles at Fangearmenes udbredte Del eller Køllen var udstyret med et Par større Kroge og med mange mindre, virkelige Kopper. Dette er jo netop, hvad Gray selv angiver for sin *Gonatus*, men hvilket jo er himmelvidt forskjelligt fra de to lange Rækker af Kroge paa Køllen af *On. Bergii* og fra sammes totale Mangel paa de smaa Kopper. Ved en Gjennemlæsning af Fabricii Beskrivelse vilde Gray vist ogsaa rigtigheden have erkjendt Øjets Forhold, medens han nu satte det oigopside (aabenojede) Dyr imellem Lolligines (Myopsiderne)<sup>1</sup>). Men foruden denne Urigtighed («eyes covered with the skin») gjorde han sig ogsaa skyldig i flere, der vare af samme Betydning og gjorde det vanskeligt for andre at erkjende hans Slægt. Af saadanne positive Urigtigheder maa i denne Sammenhæng nævnes:

- a. at Gray ikke bemærkede Forskjellen imellem Bugarmenes Udstyr og de andre Armes, i det han oversaa Krogspidserne paa Hornringene i de to midterste Rækker af Armenes Sugekopper («all . . . . with small circular rings» p. 67, hvilket gjentages i anden Form p. 68 «and the outer series of the cups on the shorter arms are like the other, with

---

<sup>1</sup>) «utrinque oculo, intra rimam retractili, cæruleo instructum» fn. gr. p. 358.



circular rings, and no hooks»). Møller havde dog rigtigere erkjendt, at Hornringene havde oftere en meget lille Krog i Randen, men troede urigtigen, at den var affalden eller tabt paa de Kopper, hos hvilke han ikke blev den var («uncinis marginalibus minutissimis et admodum caducis (rarissime obviis) instructis»).

- b. At Gray nægtede Tilstedeværelsen af de fine Sugekopper langs med Tentakelstilkene, hvilke Møller havde rigtigen bemærket og fremhævet i sin Artsdiagnose («brachiis pedunculatis per totam longitudinem cotylis præditis»), medens Gray paa sin Side havde faaet et rigtigere Billede af idetmindste den større Hornkrog paa Tentakelkøllen, hvis Tilstedeværelse var saa tvivlsom for Møller («Uncinos in brachiis pedunculatis nondum vidi; fortasse tamen adsunt, sed æqve caduci ac uncini brachiorum sessilium»).
- c. At Tragten manglede Tunge («no interior valve»), og at den ligeledes manglede Tragtbåndene («without superior central band»), to for Dyrets systematiske Stilling særdeles betydningsfulde Mangler, hvis Angivelsen havde vist sig rigtig.
- d. At der ikke var angivet nogen Endekop paa gladius, om end dennes Form ellers og i det hele var rigtig antydet.

At disse Urigtigheder nu maatte gjentage sig i den zoologiske Litteratur, der benyttede Grays Kompilations-Arbejde som autentisk, uden at kontrollere det, eller maaske var nødt til at benytte det, som saadant, uden at kunne kontrollere det, er en Selvfølge (cfr. S. P. Woodward: Manual of the Mollusca. 1851, p. 69). Vi finde derfor ogsaa i et Værksom Kefersteins store over «Malacozoa cephalophora»<sup>1)</sup>, der just var under den sidstnævnte Kategorie, begge de urigtige Forhold ved Tragten

<sup>1)</sup> I Bronns Klassen und Ordnungen der Weichthiere (Malacozoa) wissenschaftlich dargestellt in Wort und Bild. III Bandes 2te Abtheilung, m. 92 lithograph. Taf. und 102 Holzschn. 1862—66.



optagne i Slægts-Diagnosen (S. 1466), og denne blev her uheldigvis endnu mindre betegnende for Dyret, da en tredje meget vigtig Karakter, Rygpladens Förm, ved Misforstaaelse af Grays Udtryk: «pennate, narrowed and extended in front» blev her kaldt «lancetförmig, vorn am breitesten» istedetfor: afsmalnet og langstrakt i øvre Ende. Men rigtigheden stillede Keferstein vor *Gonatus* iblandt de aabenøjede og blandt Onychoteutherne, oplysende den ved Kopi af den i Mellemtiden af Adams i Genera of recent Mollusca Pl. IV, Fig. 2 givne Figur af et af Individerne i British Museum. Denne gengiver fortræffeligt et saadant yngre Dyrs hele Udseende, men den er desværre ikke ledsaget af Analyser, ikke engang af et Omrids af Rygpladens Form. Af Analyser have vi imidlertid for nylig (1878) faaet flere paa den Tavle (Tab. 13), med hvilken Prof. Dr. G. O. Sars oplyser denne Slægt i det særdeles velkomne Hjælpemiddel til Erkjendelse af Norges arktiske Bløddyr, hvormed han for et Par Aar siden overraskede os<sup>1</sup>). De ere efter et ligeledes lille Individ, fanget i Porsangerfjord; men af de forstørrede Analyser af et Armparti (fig. 5), af Sugekopperne i Midtrækkerne (fig. 6, 7, 8) og i Siderækkerne (fig. 9) udlæser enhver, der kjender til *Gonatus*, letteligen de virkelige *Gonatus*-forhold, og en saadan vil ogsaa i Fig. 10 finde en nogenlunde forstaaelig om end ikke nøjagtig Antydning af en *Gonatus*-Tentakel. Dette gjælder ogsaa om Fig. 11, der fremstiller det vigtigste, midterste Parti af Tentakelkøllen, uden at Sammenhæftningsapparatet paa Siderne er bleven opfattet, eller omtalt i Texten, og ligeledes om Fig. 4, Rygskjoldet, sét fra Bugfladen. Her er nemlig Endekoppen bleven opskaaet i Midtlinien og lagt ud til Siderne øreskeformigen, istedetfor at danne det betegnende Kræmmerhus, og dertil svarer da ogsaa Textens urigtige Udtryk: «extremitate postica leviter cochleariformi.»

<sup>1</sup>) G. O. Sars: Mollusca regionis arcticæ Norvegiæ. Christiania 1878 p. 336. Tab. 31 og Figurforklaring p. 440—441.

De Indvendinger, man maa gjøre imod Sars's Text, ere især, at baade for Armenes og Tentaklernes Vedkommende ere Udtrykkene om denne mærkelige Slægt altfor almindelige og lempelige. At Medianrækkernes Sugekopper paa de tre Par Arme bære virkelige Kroge, er ikke omtalt, heller ikke Bugarmenes Forskjel i dette Punkt fra de øvrige Arme, og heller ikke Tentaklernes Sammenhæftningsapparat, hverken for Køllens eller Stilkens Vedkommende. Alligevel lade Figurerne 10 og 11 ikke nogen Tvivl tilbage om, at de jo ere tagne efter en *Gonatus*, hvis Enkeltheder ikke ere blevne skarpt opfattede, og Fig. 5, et Parti af en Arm med dens fire Rækker Sugekopper, Fig. 6, 7, 8 af de midterste Rækker og Fig. 9 af Siderækkerne, vise ganske sikkert, at der var to Krogrækker og to Rækker af egenlige Sugekopper.

Saadanne ere altsaa de Ejendommeligheder, der vise os, hvad der maa forstaas ved en *Gonatus Gray*, og med disse træder Gonaten op i alle Aldre indenfor dens store Udbredningskreds.

Den betegnes vel i Almindelighed som grønlandsk, og det er vist, at den forekommer igjennem hele Strat Davis fra de sydligste til de nordligste af vore Kolonier og navnlig i stor Mængde i smaa Individuer af 2—4 Tommers Længde, eller i halvstore af omtrent den dobbelte Længde, hvorimod de større Individuer med en Kappelængde af 8—10 Tommer ere langt sjeldnere, og efter de hidtil erholdte Oplysninger faar man dem sædvanligvis kun efter Storme, naar de ere blevne opkastede paa Stranden, eller ved at finde dem i Sælhundenes og Hvidfiskenes Maver. Dette hidrører jo vistnok derfra, at de større Individuer holde sig til større Dybder. Det store Antal, hvori de smaa Individuer (*Møllers On? amoena*) forekomme i Fjordene eller Sundene til sine Tider, er omtalt af flere af vore ældre Korrespondenter i Grønland. Sønden og Østen for Grønland,



hvis Sydspids ligger omtrent under  $60^{\circ}$  N. B., er den i denne mindre Størrelse ogsaa jevnlig nok bleven fanget i Slæbenættet af vore Skibsførere eller Rejsende. I vort zoologiske Museum er der Individder fra følgende Længde- og Bredegrader:

Nordl. Brede.	Vestl. Længde.	
$61^{\circ}$	$34^{\circ}$	(Skibslæge Borch).
$60^{\circ} 12'$	$52^{\circ} 15'$	(Insp. Olrik).
$59^{\circ}$	$51^{\circ}$	(Olrik).
$59^{\circ} 9'$	$16^{\circ}$	(Olrik).
$58^{\circ} 17'$	$30^{\circ} 59'$	(Olrik).
$57^{\circ} 59'$	$31^{\circ} 26'$	(Skibsfør. Moberg).

Flere af disse Fangesteder styre hen Syd om Island, et er omtrent midt imellem Island og Færøerne. Fra Farvandene Norden om Islands Kyster have vi gjentagne Gange erholdt den, saaledes fra Skagestrand (Steincke), fra Øfjord og hele Nordsiden (Kjøbmdd. E. Møller, Steincke, Jónsson; Skibssl. Borch og Bramer) samt fra Østsiden, Djupavog (Weyvadt). Fra Færøerne er den engang bleven mig sendt af Hr. Sysselmand H. Müller.

Midt ude i Atlanterhavet lever den vistnok ogsaa; vi have idetmindste en lille *Gonatus*-Art derfra, taget af Kapt. Hedemann af Sø-Etaten. Men naar der mellem saa utallige ved Slæbenættet i dette Hav indfangne Dyr kun saa sjældnen er sét Spor til den, tør man vistnok med Rimelighed forudsætte, at den enten der er sjældnere, eller at Ynglen ikke søger saa højt op, som ellers i Kyststrømmene. Da jeg imidlertid imellem de Tusinder af Blæksprutte-Hornkjæber, der findes i hvert eneste Individ af de store tandløse Døglinger, har fundet et meget stort Antal af Kjæber, som jeg ikke har kunnet skjelne fra *Gonatus*, er jeg ikke utilbøjelig til at antage, at den i de større Dybder, hvori Døglingen søger sin Føde, maatte findes i større Stimer.

Hvorvidt den i Dybden, som en ægte pelagisk Form, udvider sit Hjem fra Atlanterhavet helt ind i Middelhavet, uden

som store Undtagelser, vides ikke; men i alt Fald staar der et særdeles smukt middelstort Individ af Arten i Riks-Museet i Stockholm, erhvervet i Nizza 1850 af Prof. J. A. Agardh. Jeg har allerede i min foregaaende Afhandling (se forrige Aargang af Oversigterne S. 106—7) i en Tillægsanmærkning gjort opmærksom paa de oceaniske eller pelagiske Cephalopodformers Udbredningsforhold, og i Overensstemmelse med det deri yttrede vil man forstaa, at denne *Gonatus* Forekomst i Middelhavet ikke kan være mig aldeles uventet.

Det østligste Punkt i Atlanterhavet, hvor *Gonatus* er bleven fangen, er Porsangerfjorden i Norge; Hr. R. Collett havde dér erholdt det Exemplar, som blev beskrevet og afbildet af Prof. G. O. Sars, det eneste, der hidtil er truffet i Nærheden af Norges Kyster. Jeg nærer imidlertid ingen Tvivl om, at Arten forekommer i dybere Regioner af Havet hele Vejen Norden om Siberien og helt til det Stille Hav. Jeg har i det mindste i en Beskrivelse med tilhørende Omridsfigur af hele Dyret samt af dets Gladius og Tentakelkølle, som den berømte Middendorff<sup>1)</sup> har givet af en fra Kamtschatkas Kyst indsendt Blæksprutte, ikke kunnet finde nogen væsentlig Forskjel imellem denne Form og vor grønlandske. At Dyret fra Kamtschatka under alle Omstændigheder er en virkelig *Gonatus*, og hvis den skulde være som Art forskjellig fra den nordatlantiske, da er en yderst nærstaaende Art, er udenfor al Tvivl. Jeg bestyrkedes saa meget mere i denne Arts-Identitet, som der i 1865 i Museet i Leiden gaves mig Lejlighed til at undersøge et Stille-Havs Individ af en *Gonatus*, som var fra Japan, og hvilken jeg heller ikke, uagtet mit nøje Kjendskab til den grønlandske, kunde skjelne fra denne; i hvert Tilfælde vil den japanske blive identisk med den kamtschatkaske. Jeg skal nu blot hertil føje den historiske Bemærkning, at allerede Middendorff gjorde

<sup>1)</sup> Mémoires de l'Académie Imp. des Sciences de St. Pétersbourg. S. VI. Sciences Nat. T. VI. 1849. p. 515—16. Pl. X, fig. 1—7.

Oversigt over d. K. D. Vidensk. Selsk. Forhandl. 1881.



opmærksom paa, at den i Fn. grönlandica beskrevne Form burde sammenlignes med hans, og at jeg allerede forlængst havde trukket *On. kamtschatica* hen til den grønlandske *Gonatus*. Da dette just er skét i de udførlige Fortegnelser over den nordamerikansk-arktiske Fauna, hvilke indeholdes f. Ex. i Rinks naturhistoriske Bidrag til en Beskrivelse af Grønland, p. 89, 1857, og i Rupert Jones: Manual of the Natural History etc. of Greenland for the Arctic Expedition of 1875, p. 130 nr. 156, kan det saa meget mindre undskyldes, at Prof. Verril ikke har benyttet de deri givne Vink til at klare sig det virkelige Forhold imellem den Typ, hvorpaa han opstiller sin nye Slægt *Lestoteuthis*, og den ældre *Gonatus*. Han kan end ikke fritages for den Bebrejdelse, at have selv forøget den allerede iforvejen store Forvirring i Opfattelsen af Gonatens virkelige Karakterer, paa den ene Side ved ikke at have fuldt ud benyttet Grays og Adams Angivelser og ved at have ladet alle Oplysningerne om *Gonatus* i Sars's ovennævnte Arbejde med dettes Figurer aldeles ubenyttede, uagtet dette Arbejde neppe var ham ubekjendt<sup>1)</sup>, og paa den anden Side ved at miskjende flere af Middendorffs ved Beskrivelse og Figurer tydelig angivne Forhold, noget som ikke burde have kunnet finde Sted for den, der agtede at grunde en egen Slægt paa disse Forhold<sup>2)</sup>.

Ligesaa uheldig som Opstillingen af denne Slægt: *Lestoteuthis* er falden ud for Prof. Verril, lige saa uheldig er hans hele Tankegang, at ville just opstille denne Slægt for ogsaa deri

<sup>1)</sup> Paa de samme Sider i Connecticut Academiets Skrifter, hvor han begrunder Opstillingen af sin nye Slægt: *Lestoteuthis*, citerer han nemlig Sars's Arbejde S. 252, idet han deraf indfører en kort Notits om en paa Norges Kyst indstrandet Kæmpeblæksprutte S. 377.

<sup>2)</sup> f. Ex. den hule Endekop uden fast Pig hos *On. Kamtschatica*; «gladio *sacculo* conico terminato» i Diagnosen S. 515, og den tyske Texts Udtryk om Hornpladen S. 516: «läuft schliesslich in einen nur 12 mm. langen konischen Sack aus,»; smlgn. den aldeles tydelige Figur 5 paa Tavlen.

at anbringe en Blæksprutte, som han først havde kaldt *Architeuthis robusta*, derpaa *Onychoteuthis robusta*, og som han nu Pl. XXIII. XXIV har oplyst ved Omrids af den hele Form og ved flere Analyser<sup>1)</sup>. Uagtet Manglen af Tentaklernes Køller, og af det største Parti af hver Arm, siger Dyrets Form, Beskaffenheden af dets Rygblad samt de to Rader af Sugekopper paa Armenes nederste Stykke aldeles bestemt, at Dyret ikke kan være nogen *Enoploteuth* og endnu mindre disses mest særegne Slægt: *Gonatus* eller Verrils *Lestoteuthis* med sit Armudstyr i fire Rader og med sin hule Kop i Gladius. Herom maa jo ogsaa Verril have haft en bestemt Fornemmelse, ifølge flere af hans Udtryk. Naar jeg iblandt disse ogsaa finder den Mening antydet, at denne Form, der paa en for mig uforstaaelig Maade har plaget ham, maaske kunde vise sig bedre anbragt som *Onychoteuth* og navnlig i den Grayske Underslægt af de almindelige Krog-sprutter: *Ancistroteuthis*, da føler jeg mig endelig lettet fra det pinlige Tryk, der fremkaldtes ved Forfatterens unaturlige og uheldige Bestræbelser<sup>2)</sup> for at finde en formentlig brugbar Plads

<sup>1)</sup> Samme Afhandling S. 246—52, T. cit.

<sup>2)</sup> Man gjennemse f. Ex. de Karakteristiker, hvormed han har villet vejlede Læseren til en Erkjendelse af den beskrevne Forms naturlige Stilling, og som med den samme Korthed kunde have været gjengivet langt rigtigere.

Her paraderer min Slægt *Dosidicus* blandt *Onychoteutherne*, idet Verril, ligesom Tryon, har gjort dens Hæftepuder paa Tentakelkøllerne til «hooks» Kroge (!). — V é r a n y's *On. Krohni* er ikke en *Ancistroteuth*, men en *Onychia* (!), hvormod jo V é r a n y's egen Figur og Beskrivelse belærer os.

I høj Grad utilfredsstillende ere Angivelserne om de vigtige Forhold, som Krog-sprutterne frembyde i Uddannelsen af den nedre Ende af gladius eller Hornbladet, efter som dette nemlig alene danner en mere eller mindre dyb Hulkegle (= Belemniternes alveolus) eller have denne Hulkegle indvendig + — udfyldt med sekundære Aflejringer (= Phragmonus), eller endelig, som de allerfleste, have en udvendig Aflejring i Form af en Kam eller længere Pig (= rostrum). Naar Verril her (p. 251) angiver: «But *Dosidicus* and *Lestoteuthis* also have a solid . . . cone», da gjør han begge aldeles ugenkjendelige; hos begge have vi Hulkegler, men med forskjelligt Udstyr.



for den; thi herom bør vist ikke være Tvivl, at kun i eller ved denne er dette Dyrs naturlige Stilling. Med denne Erkjendelse kan man altsaa ligesaalidt hævde *Lestoteuthis*-Navnet for Verrils atypiske, som for hans typiske Art, der var og blev en *Gonatus*.

Men hermed er alligevel *Gonatus*-Slægtens Synonymi endnu ikke afsluttet.

Som delvis synonym med Slægten *Gonatus* bliver nemlig ogsaa Prosch's Slægt *Owenia* her kortelig at omtale. Den vil saa meget mindre her kunne forbigaaes, som Ukyndighed parret med Flygtighed i seneste Tid har sat højst utidige Udtalelser i Forbindelse med den. *Owenia* blev opstillet 1847 i det K. D. Videnskabernes Selskabs Skrifter 5. Række, I B., S. 19, som Underslægt af Slægten *Cranchia* Leach, og til Typ for den tjente den nye nordatlantiske Art: *Cr. megalops* Prosch, for hvilken Artens Opstiller var bleven forledet til at antage en formentlig fri Forbindelse mellem Hovedet og Kappen<sup>1</sup>). Men denne frie Forbindelse, der iøvrigt vilde stride aldeles imod Cranchiernes Natur og fjerne Formen ikke blot som Underslægt eller Slægt, men som Led af en hel anden Familie, langt bort fra *Cranchia*, fandtes kun hos de særdeles smaa, neppe 12mm. lange, i Tavlens Fig. 7 afbildede Individuer, og disse ere ikke, hvad Forfatteren antog, Unger til denne *Cranchia*, heller ikke til nogensomhelst anden *Cranchia*, men til en Krogsprutte og just til den grønlandske *Onych. Fabricii* (Licht.) = *Gonatus* Gray. Saaledes har jeg tidligere fremstillet det i 1861 i min Oversigt over Museets *Cranchia*-forme Blæksprutter S. 78<sup>2</sup>), og Rigtigheden deraf vil ikke kunne betvivles, da Individerne, saa smaa de ere, baade

<sup>1</sup>) \*Subgenus *Cranchia*: Saccus et collum continuitate cutis juncta.

Subgenus *Owenia*: Saccus cum collo pseudo-articulatione junctus.\*  
l. c. S. 19.

<sup>2</sup>) Oversigt over de i Københavns Museer opbevarede Blæksprutter fra det aabne Hav. (1860—61.) K. D. Vid. Selsk. Overs. f. 1861, S. 69—81.

viset et Udsnit i Øjets Forrand, og lange Glidelister paa Kappesiderne med tilsvarende lange udhulede Baner paa Tragten, samt lignende Udviklinger mellem Nakken og Kappens Rygside, og kun ved et saadant Udstyr vilde Hovedet blive istand til at trække sig saa dybt ned i Kappen, som dette fremstilles i den nævnte Figur 7. Fremdeles svare Tentakler og Arme til Gonatens, og navnlig staar Armenes Udstyr (af Kopper ell. Kroge) i fire Rækker, hvortil endelig kommer, at Ordningen af Farvepletterne paa denne Figur 7 aldeles gjengiver den for *Gonatus* sædvanlige Fordeling af disse<sup>1)</sup>.

Den Proscheske nye Arts egne, flerdobbelt større Individuer, afbildede i naturlig Størrelse Fig. 4, og forstørrede Fig. 5 og 6, forholde sig derimod i Kappesforbindelsen med Hovedet og Tragten som rene og rigtige Cranchier (smlgn. min ovennævnte Afhandling S. 78) og kun fra hint Arten uvedkommende *Gonatus*-Paahæng hidrører altsaa Oweniens Slægtskarakter. Efter denne bliver følgelig en *Owenia prosch* kun en meget ung, nogle Linier lang *Gonatus gray*.

Som saadan er Owenien ganske vist, hvad jeg forhen har antydet, meget forskjellig fra en Cranchia og er jo ogsaa Led af en ganske anden Familie (Krogblæksprutterne, Onychiernes). Naar derfor en yngre og selvbevidst Anatom af nyere Skole, Dr. J. Brock i Erlangen<sup>2)</sup>, iblandt Hovedpunkterne af de Resultater, som de af ham udførte «Untersuchungen für die Systematik der Dibranchiaten gehabt haben», netop i sit fjerde «Hauptpunkt» af disse fremhæver, at

<sup>1)</sup> Foruden Individuer af samme ringe Størrelse har jeg ogsaa kunnet undersøge selve det Individ, der var afbildet hos Prosch, da Forfatteren havde med stor Forekommenhed afgivet hele det Materiale, der havde tjent ham til Undersøgelse, til Universitetsmuseet. Det er ogsaa paa dette at Hr. O. Mørch senere i 1851 grundede sine Tillæg og Berigtigelser, og navnlig da paaviste, at den var aabenøjet (Oigopsid). Naturhistorisk Forenings Videnskab. Meddelel. 1850. S. 58 flg.

<sup>2)</sup> Studien über die Verwandtschaftsverhältnisse der dibranchiaten Cephalopoden von J. Brock. Sitzungsberichte der physikalisch-medicinischen Societät zu Erlangen. II Hft. 1879. S. 114—141.



«*Cranchia* ist von *Owenia* nicht nur scharf zu trennen, sondern vielleicht sogar zu den *Myopsiden* zu rechnen»,

kunde man jo nok være enig med ham efter Ordlyden af den første Halvdel af Sætningen, men rigtignok ikke efter Meningen, eftersom Forf. ikke har kjendt Sammenhængen, ikke selv har undersøgt noget af Dyrene og neppe nok er sømmelig bekendt med Litteraturen om dem. Dette fremgaar vel tydelig nok af den tilføjede litterære Henviſning<sup>1)</sup>, og i alt Fald viser han det paa ny i Sætningens anden Halvdel; thi Formodningen om, at *Cranchia* kunde være en *Myopsid*, er ligefrem greben ud af Luften og kan kun have sin Grund i Flygtighed eller fuldkommen Uvidenhed om, hvad der siden 1860 har gjort sig gjældende om disse. Ligesaa forbausende er imidlertid Fortsættelsen af denne hans Ytring, S. 133:

«Ebenso muss der von mir untersuchte *Loligopsis Vëranyi* generisch von den beiden anderen genauer beschriebenen *Loligopsis*-Arten getrennt werden». (!)

Ja det har den længe været! De to andre *Loligopsis*-Arter ere jo den af Grant undersøgte *Loligopsis guttata* og den af Rathke undersøgte *Loligopsis Eschscholtzii* (*Perotis*), der begge forresten kun udgjøre én Art, men fra disse blev den af Forfatteren undersøgt *L. Vëranyi* i Aaret 1839 sondret som en egen velbegrundet Slægt: *Chroteuthis* af D'Orbigny. Den er som saadan opført i begge Hovedværker om Cephalopodernes System.

<sup>1)</sup> Noten siger nemlig: «Wie schon Mörck (sic!) in einer vortrefflichen Abhandlung aus einander gesetzt hat (Kgl. Dansk Vidensk. Selsk. Skrifter, V. Række. Naturv. og mathem. Afd. I. Bd. Kjøbenhavn. 1847).» Man bliver her lige uvis, om man skal indsætte Prosch, der jo er Forfatteren af den udførlig citerede Afhandling, istedetfor «Mörck», der 3 Aar senere berigtigede enkelte Forhold ved Individerne af den nye *Cranchia*-Art, hvilken af falske og, som vi have set, udenfor den selv liggende Grunde var gjort til Underslægten *Owenia*, og da navnlig viste, at idetmindste denne *Cranchia*-Art ikke var en *Myopsid*, men en *Oigopsid* ligesom D'Orbignys *Loligopsis*, eller om man skal beholde Forfatternavnet og indsætte en ganske anden Afhandling istedetfor den anførte (den forrige Side note<sup>1</sup> citerede).

matik, og senere begrundede den endog hos Gray, Keferstein m. Fl. en særlig Familie *Chiroteuthidæ* (= *Taonoteuthi* Stp. 1861), noget der i de 40 Aar siden den Tid, er bleven fulgt af næsten alle<sup>1)</sup>. Mon der dog ikke skulde være en vis Afspejling af Forfatterens Kundskaber paa dette Omraade i hans Beskyldning imod *Loligopsis*-Slægten (S. 134): «Die Loligopsis-Arten zeigen ein wunderbares Gemisch von sehr alten Einrichtungen verbunden mit solchen, die ganz neue Erwerbungen zu sein scheinen.» ?

<sup>1)</sup> Af saadanne grove Unøjagtigheder er der for mange, som i Grunden stille Forfatterens Kjendskab til de Forhold, hvorom han rask dømmer, i et saare mistænkeligt Lys. I det 5te «Hauptpunkt», S. 133, er han saa føjelig at erkjende vore siden 1835 overalt antagne to Familier af Octopoder: D'Orbignys *Philonexides* og *Octopodes*, og det hedder saaledes først: «Die Philonexiden und Octopodiden sind innerhalb der Octopoden wohl characterisirte Gruppen» — men faa Linier efter faa vi det Resultat, at der i Slægten *Octopus* «(sich) gewiss eine sehr bunte Gesellschaft zusammengewürfelt findet» og henvises i saa Henseende til *Octopus semipalmatus* Owen. (!). Forf. maa altsaa ikke vide eller ane, at denne ved Owens Figur og Beskrivelse kjendelig nok antydede Philonexide just som en ægte *Philonexis* allerede af D'Orbigny var henført til Hovedarterne for denne Slægt under Artens noget ældre Navn: *Ph. Quoyanus* D'Orb. Naturligvis véd Forfatteren heller ikke, at netop Hektokotylterne (!) af denne Art bleve beskrevne og afbildede i mit Arbejde over disse, og at det netop var denne *Philonexis*-Form, der først blev bekjendt i begge sine Kjøen (1856). (Smign. Oversættelsen i Troschels Arkiv. 1857. Tavle 2.)

Det hedder forøvrigt endvidere i samme Hovedpunkt af hans for Systematiken vundne Resultater: «*Tremoctopus* (= *Philonexis*) *violaceus* ist generisch wohl von *Tremoctopus Carena* zu trennen o. s. v.» Ogsaa dette er rigtignok sket for lang Tid siden, og i 1863 ikke alene gjorde jeg den sidste til en egen Slægt (*Parasira*), men fjernede den endog helt bort fra *Tremoctopus* (= *Philonexis*) og stillede den ved Siden af *Argonauta*. Til alle de senere Forfattere, som heri have fulgt mig (Keferstein f. Ex. i sin ovennævnte større Sammenstilling, Targione Tozetti i sin *Cephalopodi mediterranei*, og Fl.) har formodentlig Hr. Dr. J. Brock ikke nogensomhelst Kjendskab. (Overs. 1880, S. 104, 107 har jeg antydnet, at allerede 1814 var denne Form, som egen Slægt, af Rafinesque faaet Navnet *Ocythoë*.)

Jeg kan her indskrænke mig til disse Exempler paa den «Jordbehandling» og de «Forfrugter», hvorved visse Zoologer af nyere Skole mene at forberede og fremme en god Væxt af Klassens «Stamtræ»;



Efter denne nødvendige Digression om Forholdet imellem den meget lille Unge af *Gonatus* og *Owenia*, staar nu kun tilbage for mig med enkelte Bygnings- og Livs-Forhold at supplere min foran givne Fremstilling af en *Gonatus*.

Skjøndt Leveren i alle Cephalopoder er usædvanlig olierig, overgaar Gonaten dog heri alle andre, jeg kjender, i en meget høj Grad. Naar man aabner et saadant Dyr paa Anatomibrættet, oversvømmes dette ligesom af en meget klar Olie. Denne har utvivlsomt sin Oprindelse fra en meget olierig Føde, og efter Fabricius (fn. gr. p. 359) bestaar Føden af Meduser og forskellige Gammariner og Rejeformer («vescitur medusis, oniscis cancriformibus et cancris macruris variis, quos sine dubio cirris 2 longioribus, utpote magis flexilibus armatisque, prehendit»).

Maven er stedse rigelig udspændt med Føde i en findélt

---

dog maa jeg endnu her tilføje en Berigtigelse af to anatomiske Fejtagelser hos Dr. Brock, hvad de kvindelige Forplantningsredskaber angaar. Paa disse — men ikke paa de mandlige — mener han jo især at kunne støtte sine Slutninger om «Stamtræets» Grendeling, og netop om disse har jeg i visse Punkter angivet det modsatte Forhold i to Afhandlinger, jeg har forelagt Selskabet og som nu ere under Trykken. Af de 13 Specialtyper for de kvindelige Forplantningsredskaber, som Forfatteren udsondrer S. 126, danner *Spirula* Nr. 2 og *Rossia* Nr. 3; begge Typer tillægges her en Æggeleder paa den højre Side; dette gjentages S. 127 i Opsummeringen af Forholdene, hvorunder kun én enkelt Æggeleder findes: «wobei aber die Eileiter bald auf der rechten (*Spirula*, *Rossia*) bald auf der linken (alle übrigen) liegt.» Men dette er ikke Tilfældet. I den Afhandling, jeg forelagde Selskabet om *Rossia*-Sepiolfamilien og hvis Tavler ere under Udførelse, fremstiller den ene Tavle flere Figurer, der vise, at Æggelederen, omgivet af den særegne til Modtagelse af Spermatorerne foldede Uddannelse af Krophuden, som i Hr. Brocks første Afhandling efter min Mening er urigtigen betragtet som den yderste Del af selve Æggelederen, ligger hos alle *Rossierne* paa samme Side, som hos *Sepiolerne*, nemlig paa den venstre Side. Og ligeledes aabner Æggelederen sig hos *Heteroteuthis*, den tredje Slægt i denne skarpt imod *Sepierne* staaende Familie, paa den samme Side. Og hvad *Spirula* angaar, da kunne vi endnu kun holde os til Owens Fremstillinger, og efter dem kan der vel ikke være Tvivl om, at *Ow.* opfatter Æggelederen som liggende paa venstre Side. Jeg berører her disse to Forhold, alene fordi jeg i Afhandlinger, der ere i Trykken, har fremstillet det modsatte af Dr. J. Brocks Angivelser.

Tilstand; i denne grødede Masse har jeg uden Vanskelighed kunnet erkjende hine Krebsdyr blandede med et stort Antal af Kroge, Sugekopper og Smaadele, tilhørende dens egen Art.

Selv er den, som bekjendt, et væsentligt Fødemiddel for Sælerne.

Da det maatte formodes, at de Modifikationer, de nordiske Hvaldyrs og Sælers Olier (Tran) frembøde, kunde have deres Grund i en allerede i Fødemidlerne tilstedeværende Beskaffenhed af Olien, undersøgte min afdøde Kollega, Prof. E. Scharling, et større Kvantum nedsaltede Dyr af Gonater med Hensyn til den særegne Beskaffenhed af den teuthophage Døglings Tran; men han fandt, efter hvad han meddelte mig, ikke noget kemisk ejendommeligt ved den uhyre rigelig tilstedeværende Olie.

Det andet Forhold, jeg vilde berøre her, er denne Blækspruttes Evne til at udstøde en stærk Lyd, saaledes som Eskimoerne have angivet det fra flere Egne af Grønland. I denne Henseende skal jeg minde om, at allerede i 1856 (Forhandlinger ved de skandinaviske Naturforskeres syvende Møde i Christiania 1856. Chria. 1857.) har jeg i al Korthed anført de mig bekjendte Data om Blækspruttelydene i Anledning af, at det var bestemt angivet om den store Sømunk, at den vel ikke talte, men udstødte frygtelige Hyl. Til de fra Barbut (genera vermium), Gudløg Svensen (Islandsk Maanedsskrift 1774), og Olavius (Skagens Beskrivelse S. 149) hentede direkte lagttagelser om Blæksprutters Hylen og Skrig, hvilke vel alle maatte angaa *Omm. todarus* eller *Todarodes sagittatus* (Lamk.), en Hylen «som fuldkommen kan høres en halv Fjerdingsvej, naar den bliver jaget paa Land af Graasey, eller andre lige saa farlige Efterstræbere,» føjede jeg da følgende om den Slægtsform, der her særlig beskæftiger os:

«Om den grønlandske *Onychoteuthis* (*Gonatus Fabricii* (Licht.) havde Inspektør, Kapt. Hollbøll og Distriktslægen, Bataillonskirurg Rudolph meddelt ham, at Grønlænderne tillægge



den en «pjævende» Lyd, og af et ældre Brev til Etatsraad Reinhardt sés det ogsaa fra en anden Indsamler angivet, at Grønlanderne tillægge den en Lyd som et grædende Barn.» — l. c. p. 183.

Dette Fænomen er maaske her saa meget interessantere, som vi ikke blot vide, at denne Form ogsaa har sine graadige Efterstræbere, der kunne jage den op imod Overfladen eller imod Landet, men tillige, at selv i Fredstid kan den indtage en ejendommelig Stilling til Havets Overflade og da have den Forbindelse med Luften, som maa antages nødvendig til en stærkere Lyds Frembringelse. Fabricius angiver nemlig i Fn. gr., at den kan træffes med Armene udbredte imod Vandfladen og Kroppen hængende lodret nedad. — «Interdum versus superficiem aqvæ erecta cirris expansis conspicitur» fn. gr. p. 359<sup>1)</sup>.

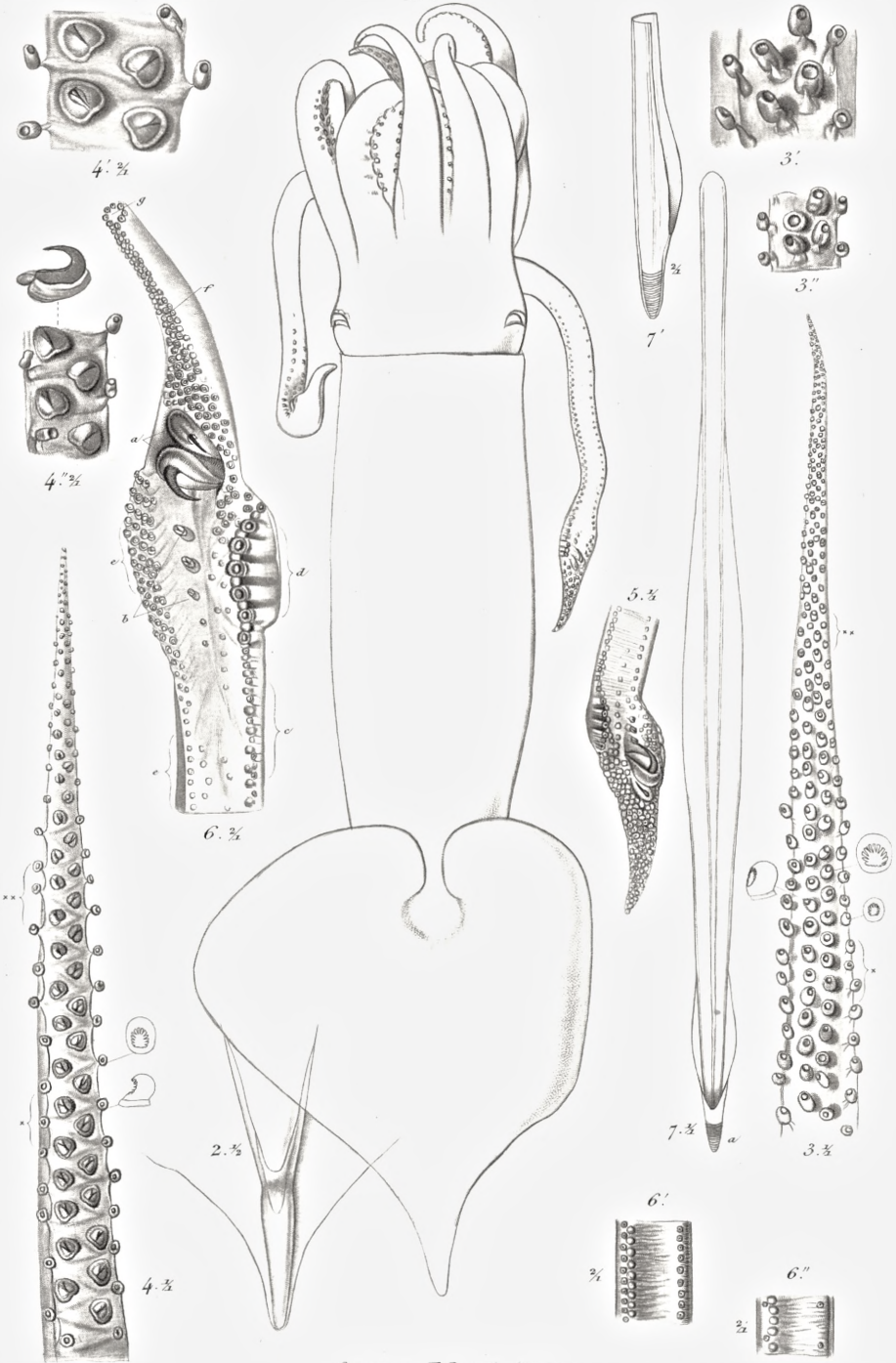
<sup>1)</sup> Dette gjentages af Forfatteren, O. Fabricius, i «Zoologiske Samlinger eller Dyrbeskrivelser, Tid efter anden forfattede efter egen Betragtning» 8 Manusk. Kvarthind, i det St. K. Bibliothek, saaledes:

«Undertiden sees den og at staa ligesom stille og vende Hovedet op imod Vandets Overflade, maaske for at hvile sig, da den i saa Fald breder sine krumme Arme ud til Siderne.» — (II, Nr. 172, S. 116).

### Forklaring af Figurerne paa Tavle I.

Alle Figurerne høre til *Gonatus Fabricii* (Licht.).

1. Omridsfigur af en voxen *Gonatus Fabricii* (Licht.) i halv naturlig Størrelse; tegnet fra Rygsiden.
2. Halespiden af samme Individ, ligeledes i samme Størrelse, men sét fra Bugfladen, for at vise Forlængelsen af Finnerne med disses Finnebrusk ud over den egentlige Kappe og dennes indre gladius.
3. En Bugarm (4de Armpar), sét fra den indre Flade, for at vise, at den har sit Udstyr i fire Rækker, og i dem alle fire kun Sugekopper. Nat. Størr.
- 3'. Et Parti af denne Arm (fra den med x betegnede Region af Armen), 2 G. forstørr.
- 3". Et lignende Parti fra Bugarmen ved Mærket xx.



*Gonatus Fabricii* (Licht.)

Thornam del.

M.S. sc.



4. En Sidearm (tredie Armpar), som Repræsentant for de 6 øvrige Arme, for at vise, at af de fire Rækker ere kun de to ydre og mindre Sugekopper, de to mellemste derimod stærke Kroge.
  - 4'. Et Parti af Armen, i Højde med Mærket x, stærkere forstørret.
  - 4". Et lignende Parti i samme Forstørrelse, fra Højden xx.
5. En Tentakel-(Fangearm-)Kølle af samme Individ, tilligemed lidt af dens lange Skaft. Nat. St.
6. Den samme, to Gange forstørret, for bedre at gjengive følgende Enkelt-heder:
  - a. de større og stærkere Kroge.
  - b. en Længderække af meget smaa Kroge.
  - c. Skaftets Længderække af smaa, i bestemte, afvekslende Stillinger staaende Hæftepuder og Sugerskaale.
  - d. «Haandens» stærke Randparti, i Reglen 5 Par, af disse afvekslende Sugekopper og Hæftepuder.
  - ee. Randsugekopperne paa den modsatte Side af Haanden.
  - f. Tentakelspidsten med sine talrige Rækker af smaa Sugekopper.
  - g. Sugekopkredsen paa sammes yderste Ende.
- 6'. Et Stykke af en Tentakels Skaft omtrent i Midten af dets Længde.
- 6". Et Stykke af samme ved dets nederste Fjerdedel, begge i samme Forstørrelse som Fig. 6. De vise Stillingen og den ulige Fordeling af de smaa Sugekopper og Hæftepuder langs Armenes tvende Siderande.
7. Det oventil smalle, næsten ligebrede, i Midten vingeformig udbredte, nedad sig sammenfoldende og tilsidst til en dyb Endekop sammenvoxne Rygblad eller Gladius.
  - a. det Parti af Koppen, der indvendig er optaget af tynde, tætlejrede, konkave Bundlag.
- 7'. Den nedre Del og Koppen af samme Gladius, forstørret to Gange for bedre at vise det tætte Lag af Bundvægge.

Af de 3 Træsnit S. 6 fremstille de to Udbredningen af det skjoldformede Indlag af Kjærtellegemer paa Forryggen af de store Ommatostrepher i  $\frac{1}{2}$  nat. Størrelse.

A, af *Omm. pteropus* Stp.

B, af *Omm. gigas*? D'Orb.; det tredie,

A', det samme Lag efter et Længdesnit igjennem A; nat. Størrelse.